

Наложение простых современных повязок

в условиях нехватки ресурсов

простое руководство, Хуберт Вуагнат

*Providing modern Wound dressings,
with little means*

Наложение простых современных повязок в условиях нехватки ресурсов

Оглавление

- 6 основных принципов облегчения ухода за ранами от WAWLC
- Необходимые материалы
- Снятие повязки (если была наложена ранее)
- Очистка раны
- Осмотр раны и принятие решений
- Уход за кожей вокруг раны
- Подготовка марли, пропитанной вазелином (первичная повязка)
- Финишная (вторичная) повязка
- Как правильно фиксировать повязку
- Альтернативный материал для повязок

Для наложения простой, современной повязки используйте эти 6 главных принципов:

1. Оцените и установите:
 1. Причину возникновения раны
 2. Общее состояние пострадавшего
2. Рану нужно держать влажной
3. Защищайте рану от дополнительного повреждения:
 1. Физического, химического
 2. Защищайте также и кожу вокруг раны
4. Поверхность раны нужно содержать в чистоте
5. Проверяйте окружающие рану участки на наличие отеков
6. Предотвращайте любые возможные проблемы с подвижностью

Что нужно для повязки?

Материалы:

- 2 контейнера/пакета (один с чистым материалом, второй для грязного)
- Чистая вода: кипячённая или прогретая при 70°
- Мыло
- Марля или чистая ткань
- Вазелин, растительное масло или жир
- Пластырь, пластиковая пленка, бинт

Удобное место для лечения:

- Чисто, светло, спокойно, вдали от туалетов
- Удобное положение во время лечения
- Должно присутствовать разделение чистых и грязных предметов

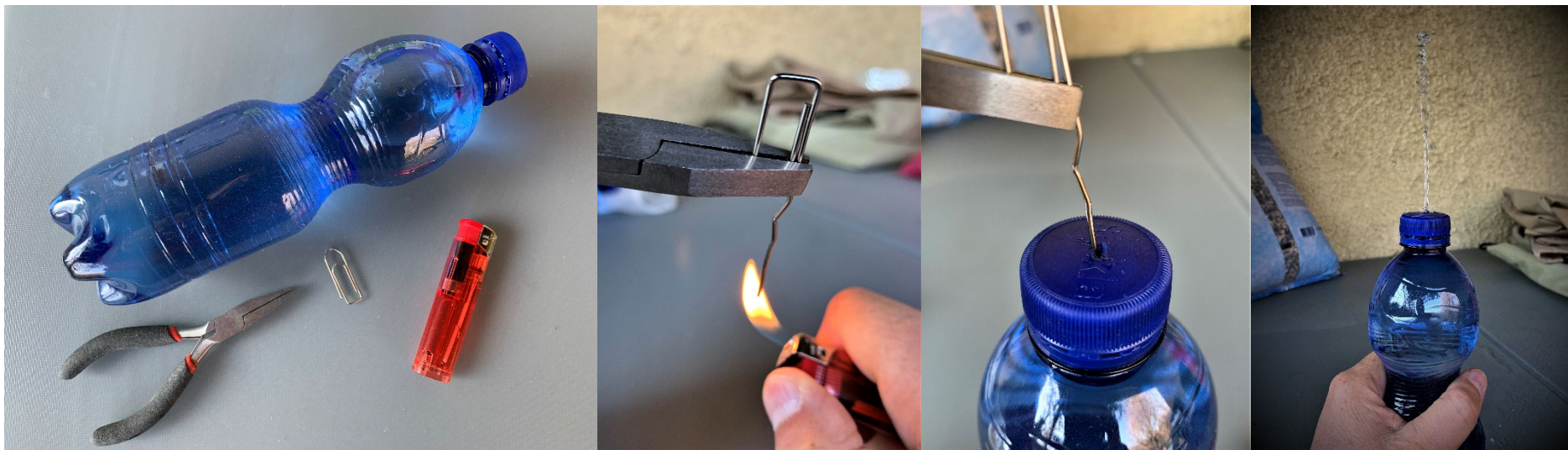


Наложение современной повязки

Очистите ваши руки:

- Вымойте их водой с мылом
- Либо продезинфицируйте антисептиком с этиловым спиртом

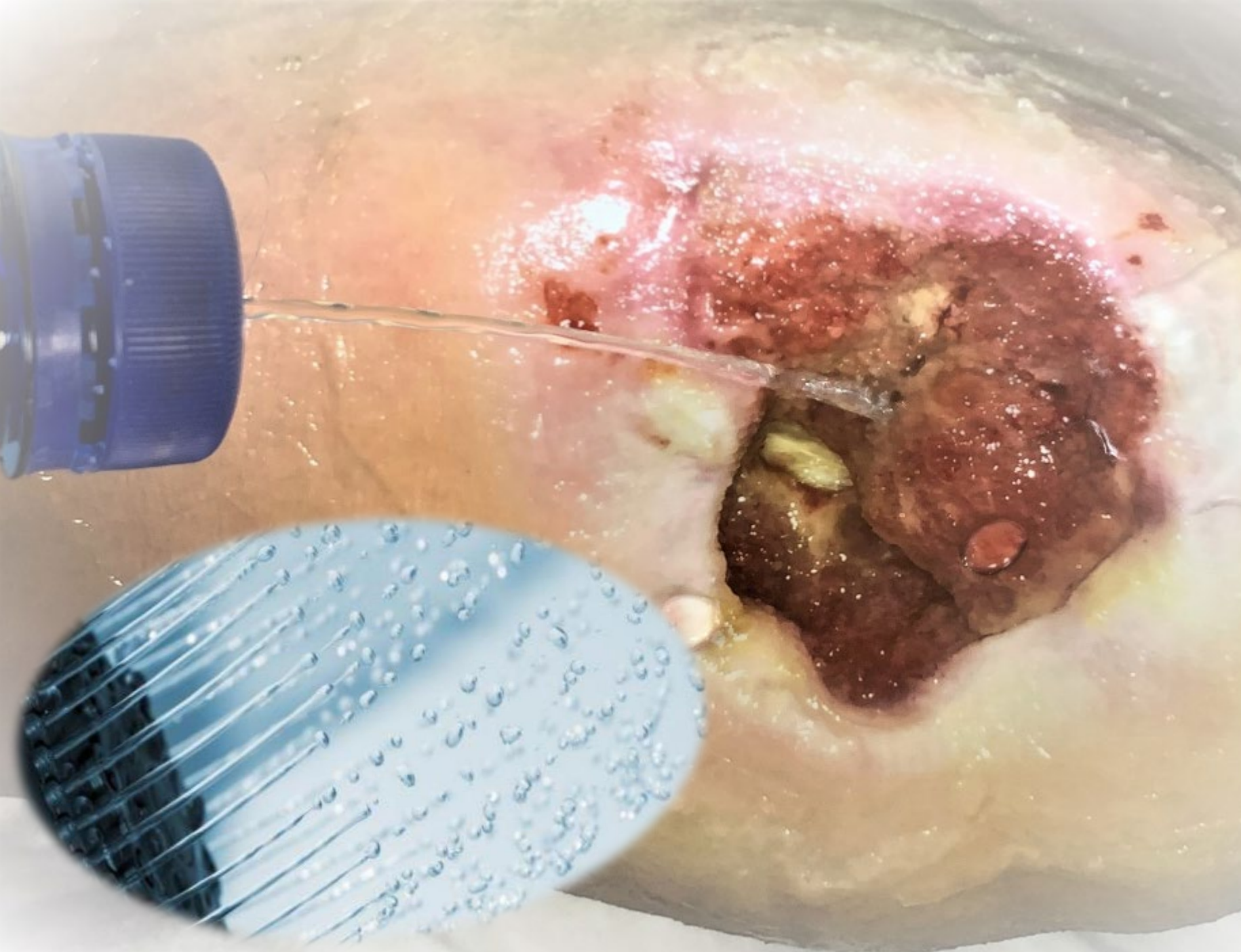
Приготовьте пластиковую бутылку для поливания:



Нагрейте металлический предмет, сделайте им отверстие в крышке. Для поливания нажимайте на бутылку

Для начала, удалите предыдущую повязку

- Во первых, снимите бинт и не липкую часть повязки
- Снятую повязку нельзя класть рядом с чистым материалом
- Если во время снятия ощущаете сопротивление - смочите повязку сверху и со стороны раны чистой водой или физраствором
- Тяните нежно, не спешите, делайте перерывы
- **Главная цель:** снять повязку без боли и дополнительной травмы



Очищение и предварительная подготовка раны:

- Хорошо промойте рану чистой водой или физраствором, также можно использовать обычный душ
- Главные цели:
 - Размягчить мёртвые ткани
 - Смыть остаточные выделения из раны



Очищение и предварительная подготовка раны:

Просушите кожу вокруг раны, аккуратно прижимая к ней марлю.

- Внутри раны вода может оставаться

- **Цель:** избежать повреждения новых тканей, образующихся в ране

- Мёртвые ткани можно удалить из раны при помощи марли.

Использовать скальпели и лезвия лучше только врачам



Очищение и предварительная подготовка раны:

- Во время очищения осмотрите рану и обратите внимание на:
- Размер и цвет
- Выделения
- Состояние кожи вокруг раны
- Запах
- Отек/припухлость
- Наблюдайте за пациентом: боль, общая реакция

Разные цвета тканей в ране и их значение

- **Красный** или **розовый**: хорошее заживление
- Черный: признак мертвых тканей, которые нужно удалить
- Белый/**Жёлтый**: фибрин, который нужно удалить
- **Зелёный/Жёлтый** и/или признаки воспаления: подозревается инфекция

Как лечить разные состояния

- Некроз (мертвые/черные ткани): удаление инструментами (производится врачами при помощи скальпелей и лезвий)
- Много обильных выделений: требуется наложить дополнительный слой марли для впитывания
- Отсутствие или малое количество выделений: нужно замотать повязку сверху полиэтиленовой пленкой для дополнительного удержания влаги
- Инфекция:
 - Более частое промывание раны
 - Антибиотики давать только в виде таблеток или инъекций (системно)
 - Мази и кремы с антибиотиками использовать нельзя



Чистая перчатка,
марля или шпатель



Защита кожи вокруг раны

- Нужно производить перед наложением повязки
- Лучше для этого всего подходят такие материалы:
 - Вазелин
 - Парафин
 - Растительное масло
 - Растительный жир
 - Цинк оксидная паста
 - Крем для тела



Защита кожи:

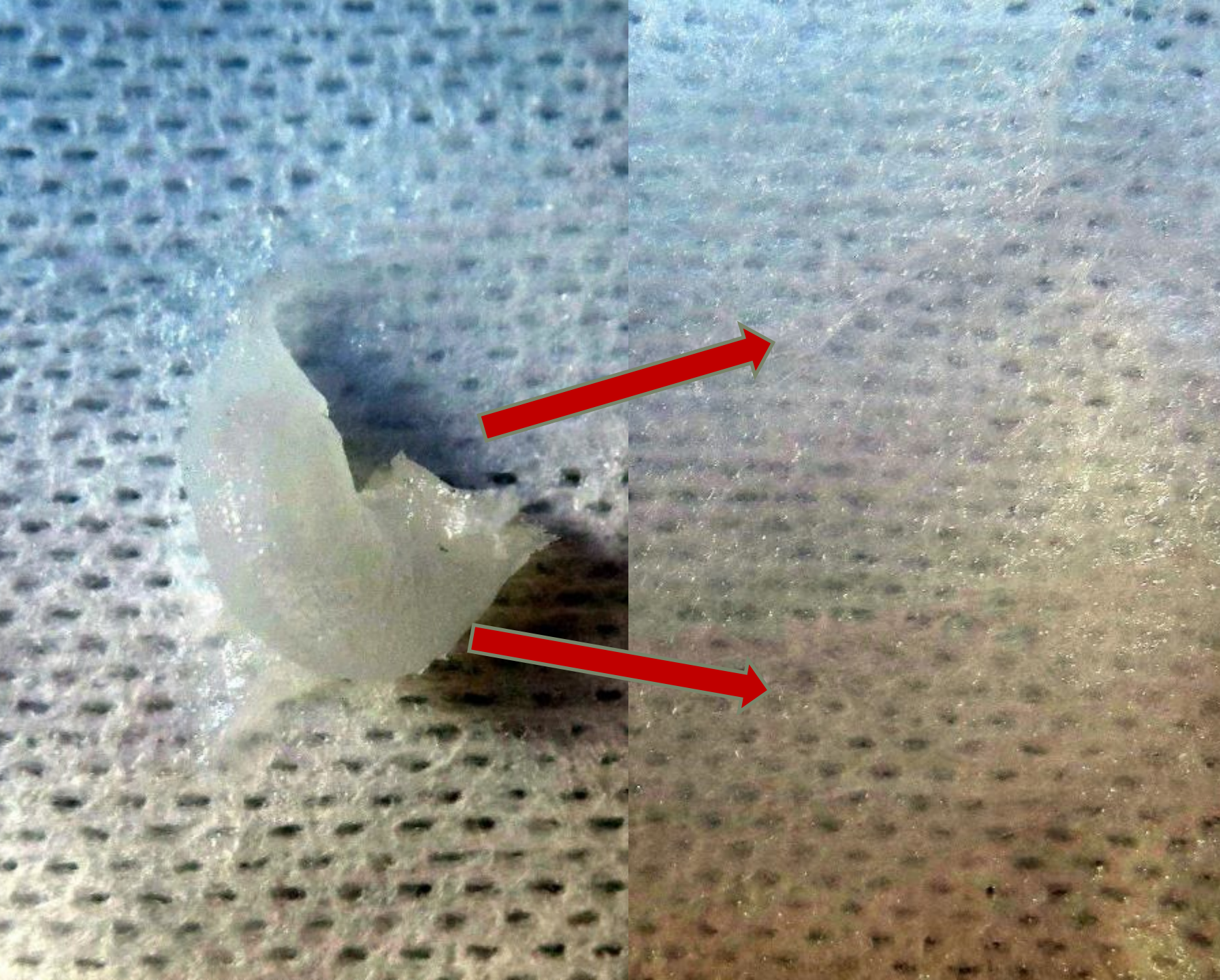
- Нанести любой материал из списка на неповрежденную кожу вокруг раны (легко, не втирая)
- Затем нанесите небольшое количество материала на сухую или воспаленную (отечную, красную) кожу
- Имейте ввиду, что на смазанные участки нельзя будет наклеить пластырь



**Если у вас нет готовой
марли с вазелином**

**приготовьте ее
самостоятельно:**

- Нанесите вазелин или другой материал на чистую марлю
- Если марли нет — можно использовать другую чистую ткань (желательно хлопок)
- **Обеспечьте чистоту:**
 - Не используйте несколько первых миллиметров, выдавленных из тюбика с вазелином
 - Не притрагивайтесь к марле тюбиком



**Если у вас нет готовой
марли с вазелином**

**приготовьте ее
самостоятельно:**

- Равномерно распределите жирный материал по марле
- Используйте для этого стерильный шпатель, либо другой медицинский инструмент или металлический предмет, простерилизованный огнем



Первичная повязка

- Первичная повязка – это повязка, которая накладывается непосредственно на рану.
- Необходимо наложить пропитанную жирным материалом повязку на рану.
- Средняя часть с наибольшим количеством жирного материала должна приходиться непосредственно на середину раны.



Вторичная повязка

- Вторичная повязка накладывается поверх первичной.
- Если в ране много выделений, то наложите несколько дополнительных слоев марли поверх первичной повязки.
- **Цель:** сохранить повязку на месте без движения на 24+ часа.
- Можно также использовать гигиенические салфетки и подгузники.



В случае если рана очень сухая:

- Нужно наложить полиэтилен на первичную повязку, например:
- Пищевая пленка
- Блистерная упаковка марлевых компрессов
- Главная цель:
- Сохранить рану влажной

Как закреплять повязку:

- Пластыри лучше использовать для небольших повязок
- Бинты хороши для ран покрупнее. Есть такие их разновидности: эластичные, креповые, Вельпо, когезивные.
- Иногда можно использовать также трубчатые и сетчатые бинты.
- В качестве альтернативы можно использовать любую ткань достаточной длины.
- Также из пищевой пленки получается хорошая альтернатива бинтам. Её также можно использовать в критических случаях в качестве основы для первичной повязки.



Пластырь



Эластичный бинт



Бинт креповый

Как закреплять повязку:

Техника наложения:

- Используйте бинт как для того, чтобы закрепить повязку, так и для того, чтобы ограничить отёк окружающих тканей.
- Если ранена конечность, старайтесь не закреплять повязку локально на ране, а бинтуйте всю поверхность.
- Всегда начинайте бинтовать от конца конечности к телу (особенно важно для кистей и стоп).
- Туже бинтуйте конец конечности и ослабляйте давление сверху.
- Если поражена голень подумайте о том, чтобы задействовать при фиксации пальцы ног.
- Если поражены кисть и запястье подумайте о том, чтобы задействовать при фиксации пальцы рук.
- Бинт должен немного давить, но не должен сильно сдавливать. Старайтесь закончить повязку одним туром бинта, во избежание эффекта жгута.
- Закрепляйте бинт с помощью пластыря. Не используйте металлические заклёпки — они могут травмировать кожу.



Слишком короткая повязка из эластичного бинта

Правильно наложенная повязка из эластичного бинта



Какие другие материалы можно использовать?

Медицинские материалы	Альтернативы
Вазелин/Парафин	Жир или растительное масло (можно использовать как вокруг так и в самой ране) Мед или сахарная паста (можно использовать только внутри раны)
Марля	Хлопок/лён Отварные картофельные очистки (внутренняя часть кладётся на рану) Варённые листья капусты Гигиенические салфетки, пеленки (особенно на раны из которых выделяется много жидкости)
Бинт	Хлопок/лён (шириной от 6 до 10 см) Полиэтиленовая пищевая пленка (обернуть вокруг первичной повязки. При необходимости можно использовать в качестве первичной повязки)
Медицинский пластырь	Любая клейкая лента (Но не слишком липучая, поскольку можно травмировать кожу)

Как часто нужно менять повязку?

- Если рана воспалена или грязная — каждый день с обильным промыванием водой
- Если рана не инфицирована и выглядит хорошо (розовый или красноватый цвет) — дважды в недели или даже реже