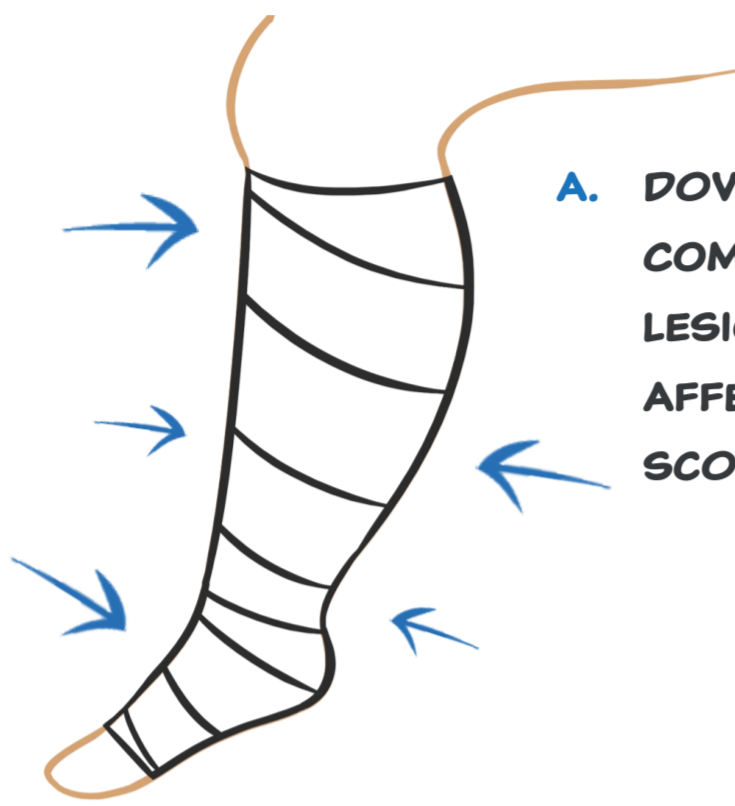


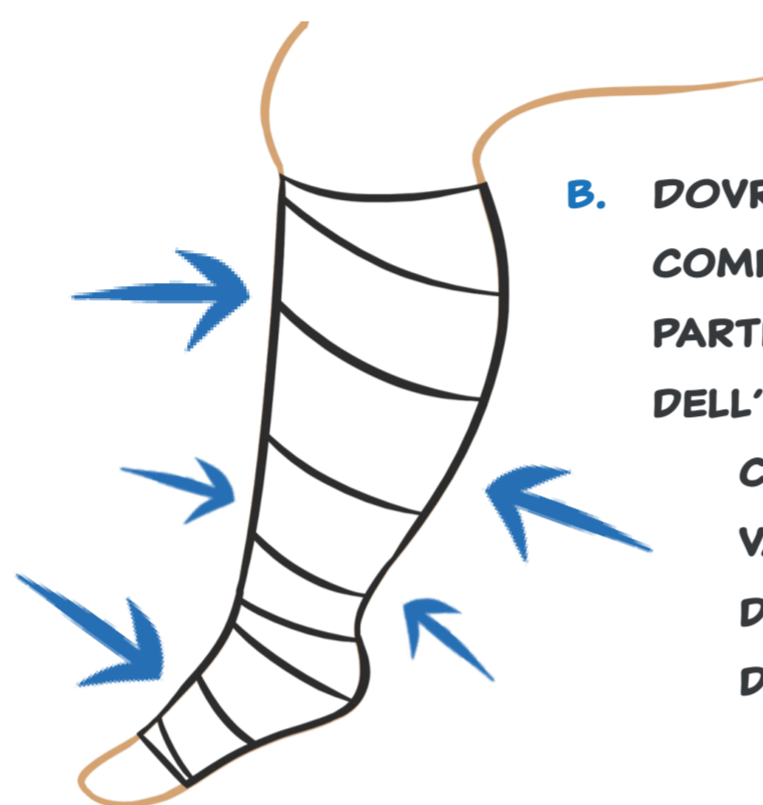
COME BISOGNA USARE LA TERAPIA COMPRESSIVA?



LA TERAPIA COMPRESSIVA DOVREBBE ESSERE IDEALMENTE REGOLATA CON "FORZA VARIABILE DA LEGGERA A INTENSA" IN BASE ALLE ESIGENZE INDIVIDUALI DEL PAZIENTE. TUTTAVIA:



A. DOVREBBE ESSERE APPLICATA ALMENO UNA TERAPIA COMPRESSIVA LEGGERA (20 MMHG) PER QUALSIASI LESIONE DELL'ARTO INFERIORE, SE IL PAZIENTE NON È AFFETTO DA ISCHEMIA SEVERA O DA GRAVE SCOMPENSO CARDIACO.

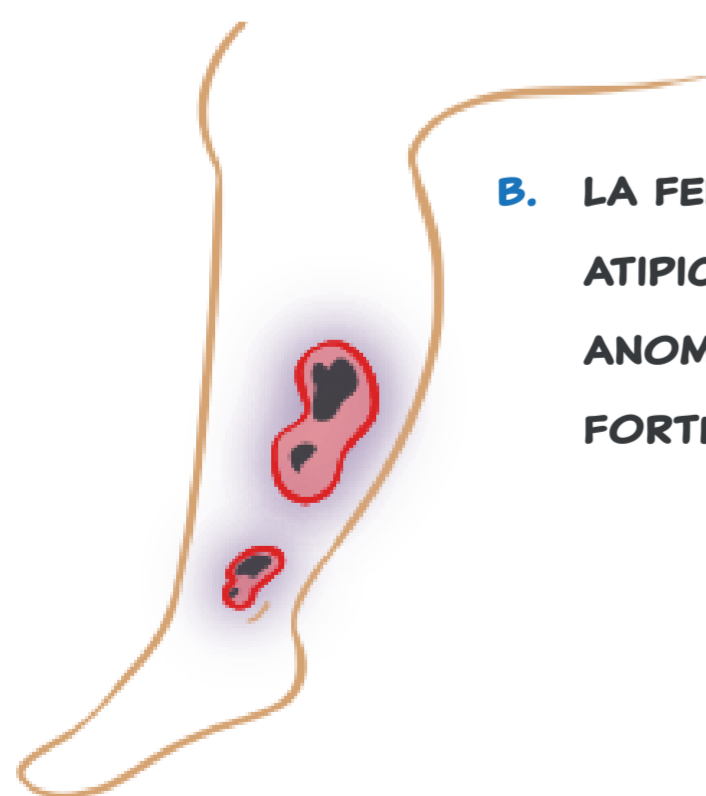
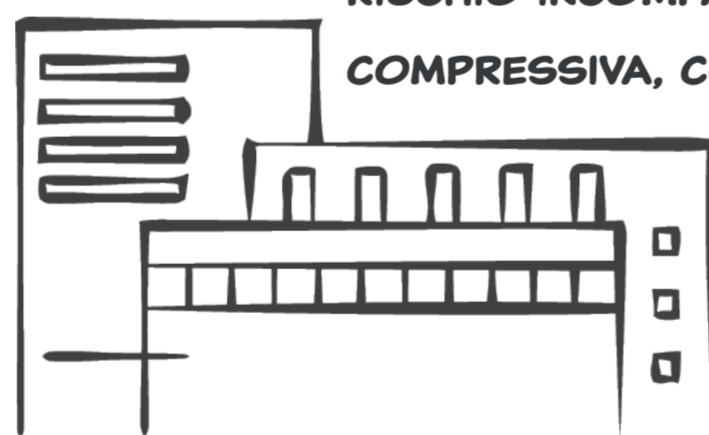


B. DOVREBBE ESSERE IMPIEGATA UNA TERAPIA COMPRESSIVA INTENSA SULLA MAGGIOR PARTE DEI PAZIENTI AFFETTI DA ULCERA DELL'ARTO INFERIORE. STUDI CLINICI DIMOSTRANO CHE UNA FORTE COMPRESSIONE ASSICURA VANTAGGI SUPPLEMENTARI, QUALI L'AUMENTO DELLE PROPRIETÀ CURATIVE E LA RIDUZIONE DELLA PRODUZIONE DI ESSUDATO.

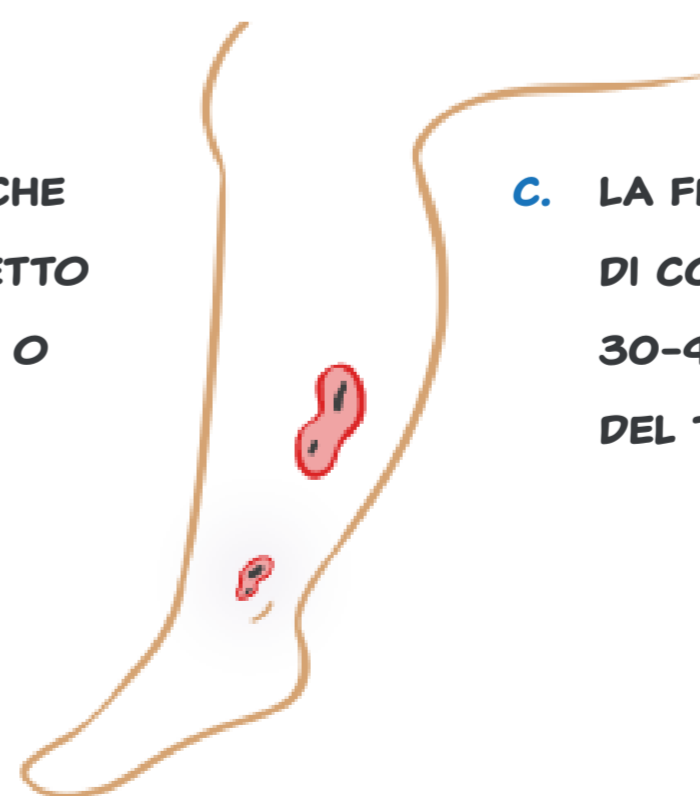


IN CASO DI DUBBI SULL'USO DELLA TERAPIA COMPRESSIVA, È NECESSARIO CONSULTARE O RIVOLGERSI A UNA CLINICA SPECIALIZZATA PER INFORMAZIONI ACCURATE SULLA DIAGNOSTICA E SUL PIANO TERAPEUTICO. POTRESTI AVERE DUBBI PERCHÉ:

A. NON HAI CERTEZZA SULLA PRESENZA DI FATTORI DI RISCHIO INCOMPATIBILI CON L'USO DELLA TERAPIA COMPRESSIVA, COME L'ISCHEMIA GRAVE O L'INSUFFICIENZA CARDIACA GRAVE



B. LA FERITA HA CARATTERISTICHE ATIPICHE (AD ESEMPIO ASPETTO ANOMALO, ULCERE MULTIPLE O FORTE DOLORE)



C. LA FERITA NON MOSTRA SEGNI DI CONTRAZIONE NELLA MISURA DEL 30-40% AD UN MESE DALL'INIZIO DEL TRATTAMENTO COMPRESSIVO.